

# A ERA VARGAS E O POPULISMO NO BRASIL

Prof. Dieikson de Carvalho

# O Mito Getúlio Vargas



Eleito por mais de 200 pessoas (intelectuais, políticos e jornalista) em 2007 como o principal brasileiro do século XX pela Folha de São Paulo.

# Revolução de 30: uma simples troca de elite no poder do Brasil?

- Historiadores que defendem que o movimento não passou de uma troca de elite no poder:
- As elites agrárias continuaram explorando os operários rurais.
- Os industriais tomaram o lugar da elite cafeeira no governo de Getúlio Vargas.
- As estruturas de exclusão e de controle popular continuaram a ser mantidas, embora de maneira mais discreta

# Revolução de 30: uma simples troca de elite no poder do Brasil?

- **Historiadores que defendem um governo revolucionário:**
- Ele pôs fim ao domínio da oligarquia agrária, sobretudo paulista.
- Nenhum dos grupos tinha força suficiente para ocupar o lugar das oligarquias cafeeiras, onde ficou um “vazio no poder”, ocupado por Getúlio Vargas
- Ele atendeu parcialmente todos os grupos que o apoiavam

# A REVOLUÇÃO DE 1930

## Interesses dos diversos grupos da Aliança Liberal

- **Oligarquias dissidentes:** queriam participar do Governo, mas sem mudanças radicais.
- **Burguesia Industrial:** queria ampliar a industrialização, mas controlando os operários.
- **As classes médias e os tenentes:** defendiam o fim da corrupção, voto secreto e universal e uma nova mudança na política e na economia.
- **Operários:** queriam melhores condições de vida e de trabalho e poder participar da política do país.

# Governo Provisório 1930-1934

- Criação do Ministério do Trabalho.
- Promulga as leis trabalhistas (jornadas de trabalho, férias, descanso remunerado, aposentadoria).
- Demora em convocar a Constituinte motiva a Revolução Constitucionalista contra Vargas.
- Pressionado pela campanha paulista, Vargas convoca eleições para a Assembléia Constituinte.

# Apoio e Reprovação de Vargas



A Coluna Prestes de Luís Carlos Prestes tinha ganhado apoio no Brasil inteiro

# Movimentos contrários a GV



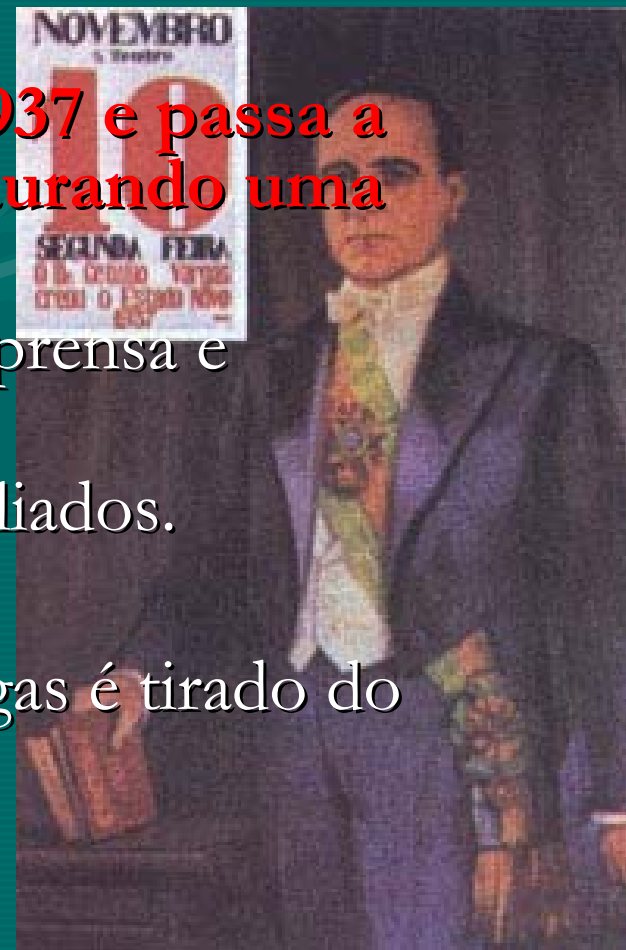


# Governo Constitucional 1934 - 1937

- Promulgada a Constituição de 1934, onde são aprovados:
- Eleições diretas (municipais, estaduais e federais)
- Voto secreto e voto feminino.
- Ensino primário gratuito e obrigatório.
- Proibição das diferenças salariais (sexo, idade, estado civil e nacionalidade.)
- A Assembléia Constituinte elege Vargas Presidente do Brasil até 1938

# Estado Novo de 1937-1945

- Vargas não podia concorrer as eleições de 1937, por isso, seus auxiliares criaram o Plano Cohen que intencionava uma tomada de poder dos comunistas para justificar a sua permanência no poder,
- **Vargas outorga a Constituição de 1937 e passa a governar com pleno poderes – instaurando uma ditadura.**
- Criação do DIP (Departamento de Imprensa e Propaganda).
- O Brasil entra na Guerra ao lado dos aliados.
- Vargas decreta a criação da CLT.
- Com o fim da 2ª Guerra Mundial, Vargas é tirado do poder.



# Conceito de Populismo

- Prática Política na qual o governante estabelece uma relação direta e emocional com as massas (camadas menos favorecidas da população), sobretudo as urbanas, procurando atender suas necessidades mais imediatas de maneira paternalista, ou seja, como se fosse um “pai”, bondoso e complacente.

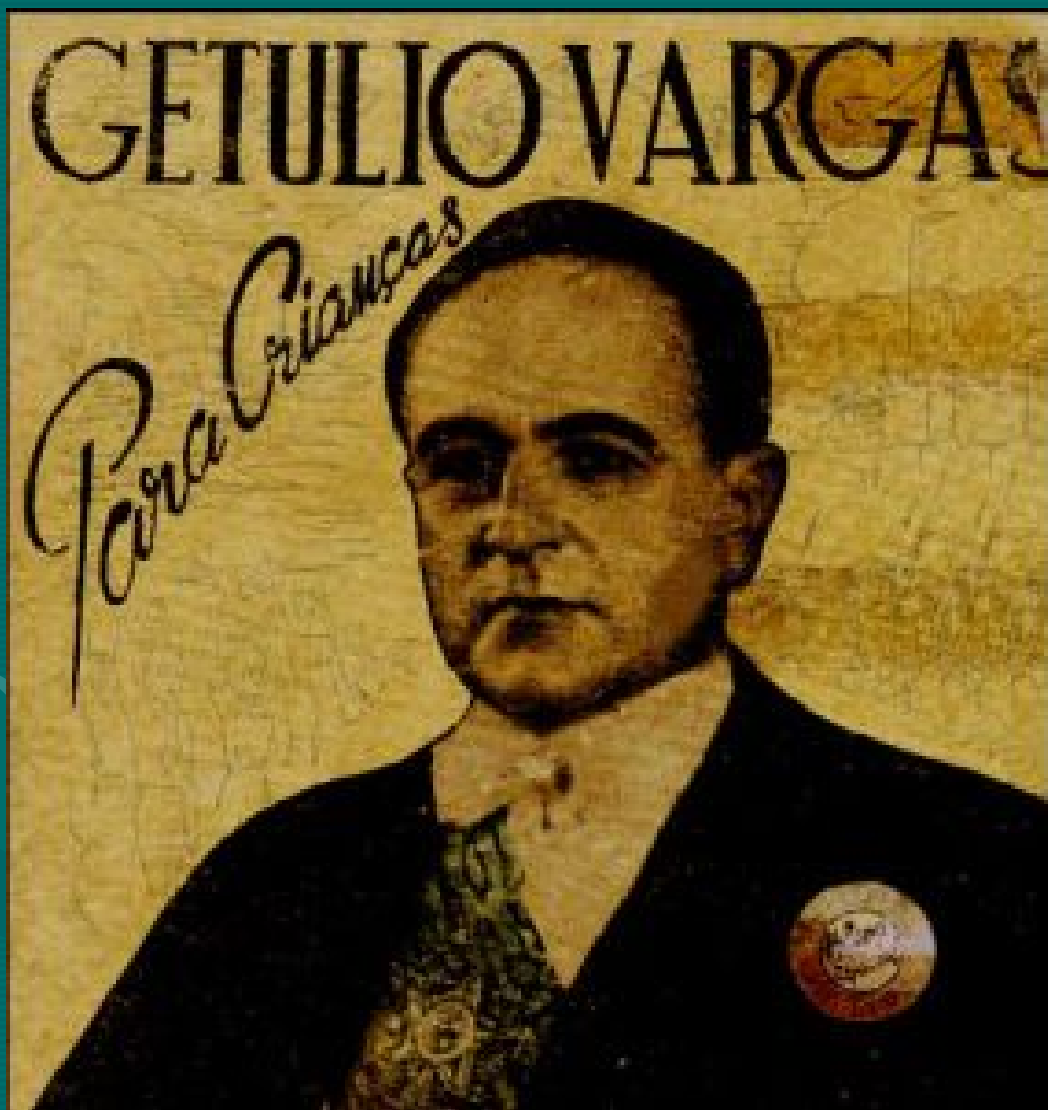
## Como funcionava o mecanismo populista de Getúlio Vargas.

- Controlava a maior parte das organizações populares (Federação Brasileira para o Progresso Feminino, Liga Eleitoral Católica, Escolas de Samba do RJ).
- Desmontou os antigos sindicatos e colocou pessoas de sua confiança para liderá-los.
- Apresentava benefícios conquistados pelo povo como concessão de sua bondade para a sociedade.

## Como funcionava o mecanismo populista de Getúlio Vargas.

- Criava a impressão de que era o protetor dos grupos populares, chamados de **“Pai do pobres”** ou **“Pai dos trabalhadores”**
- Criou a DIP para controlar a divulgação de suas benfeitorias em jornais, rádios, cinemas e cartilhas distribuídas em escolas e em eventos organizados para celebrar datas especiais.
- **As elites se sentiam atendidas pelo governo Vargas, já que o povo era mantido sob controle.**

# O populismo de Vargas



# O populismo de Vargas



Getúlio Vargas visitando escolas de crianças



Sindicalistas mostrando total apoio a Vargas

# Populismo e ditadura x Cidadania e democracia

- Um governo populista pressupõe:
- A concentração de poder nas mãos do governante.
- A população é desrespeitada pelo governo populista, pois esta não atua como agente política.
- Desmobilizou os grupos de organização sindical e popular, incentivou a passividade do povo,, impôs sua vontade pessoal como sendo da população
- Perseguiu e puniu quem discordava dele , instituiu uma feroz ditadura.



# Populismo e ditadura x Cidadania e democracia

- Um governo democrático pressupõe:
- A existência de leis que garantam os indivíduos de terem os seus direitos preservados.
- O Poder Legislativo independente e escolhido pelo povo através de eleições para elaborar leis de interesse de toda a população.
- Governantes que sejam eleitos pelo povo e respeitem a Constituição.
- Cultura de participação política do povo na vida em sociedade

# A Economia na Era Vargas

- **A principal característica foi o apoio oficial dado à industrialização.**
- O café também continuou crescendo, mas com intervenção estatal.
- Incentivou a agricultura dos grupos dissidentes.
- A tese da “vocaç o agr cola” do Brasil, cedeu lugar a moderniza o e ao discurso nacionalista.
- Surgimento das grande empresas estatais do Brasil.

## Taxa anuais de crescimento da economia brasileira em %

PERÍODO	AGRICULTURA	INDÚSTRIA
1920 - 1929	4,1	2,8
1933 - 1939	1,7	11,2
1939 - 1945	1,7	5,4



A economia do Brasil passa a crescer com os investimentos norte-americanos, onde o Presidente Franklin Roosevelt, visitou o Brasil e fez parceria com Getúlio Vargas. Os EUA emprestavam o dinheiro e o Brasil entrava na Guerra ao lado dos aliados. **Visita em 1942.**

# Companhia Siderúrgica Nacional



Produtora de aço, foi fundada em 30 de janeiro de 1941, no Rio de Janeiro, graças a um empréstimo de 20 milhões de dólares obtido junto ao governo americano

# Companhia do Vale do Rio Doce

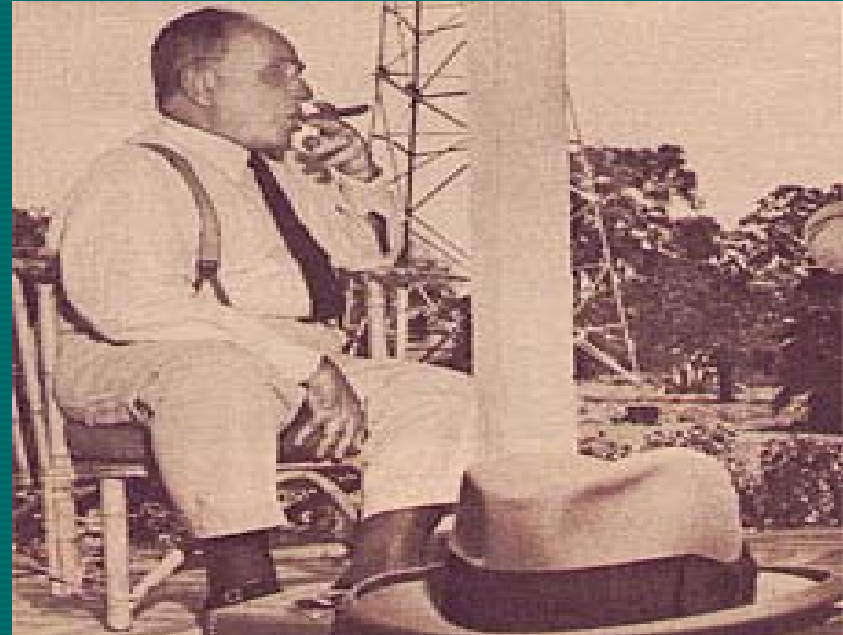


Fundada em 1942, no Estado de MG, onde extraía e processava minerais como bauxita, alumínio e carvão

# Criação da Petrobrás



Vargas com a mão manchada de Óleo Diesel, em Mataripe (BA), em 1952, antes da criação da Petrobrás



Vargas cria o grande lema de sensibilidade nacional:

“O PETRÓLEO É NOSSO”

# Fim do Estado Novo

- O Estado Novo, desgastou-se por causa da repressão policial, mas essa situação foi alterada com a entrada do Brasil na segunda guerra mundial, ao lado dos aliados. O Brasil envia para a Italia a FEB, Força Expedicionaria Brasileira.
- Com a vitória dos aliados na Europa, o regime de Getúlio Vargas estava absolutamente deslocado da realidade mundial.
- Os militares, temendo que a pressão popular e populista pudesse impedir o curso das reformas e mudanças do regime para a democratização realizaram um movimento que removeu Getúlio Vargas da presidência em 29 de Outubro de 1945.





# Vargas Eleito Presidente em 1950

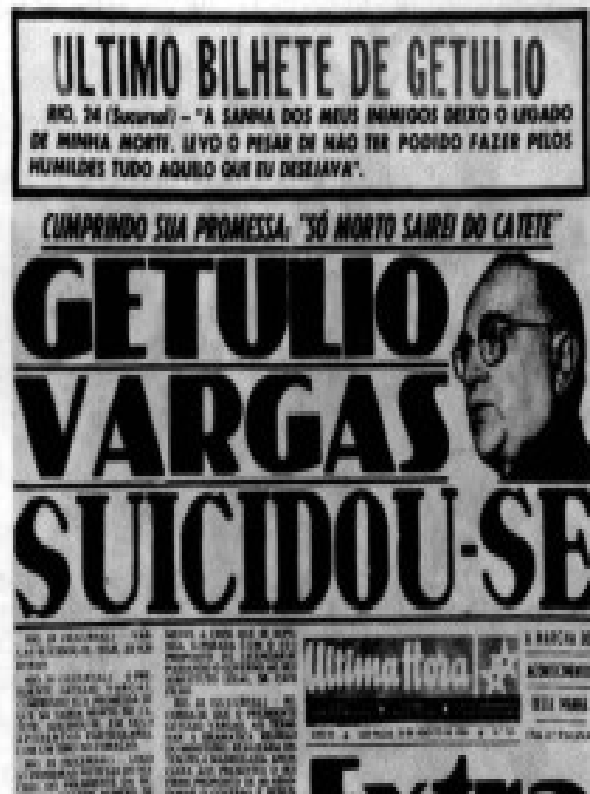
- Eleito, Vargas recebeu apoio de grupos de esquerda e até dos comunistas. Enfrenta a oposição de parte das elites econômicas e acentua o caráter nacionalista e popular de seu governo.
- Pressionado por denúncias de corrupção, atentados a opositores (**Carlos Lacerda**) e ameaça de golpe militar,

# Principal motivo para o suicídio de Vargas



**Carlos Lacerda era jornalista e o maior crítico do sistema político de Getúlio Vargas, em um atentado a sua pessoa, organizada pelos apoiadores de Getúlio Vargas, Lacerda acabou sendo atingido por um tiro e um dos seguranças de Getúlio Vargas acabou morrendo. Então Getúlio passou a ser responsável pelo atentado e foi descoberto vários indícios de corrupção do seu governo. Com a pressão popular e militar para que renunciasse, acabou se suicidando.**

# Suicídio de Getúlio Vargas



Na madrugada do dia 24 de agosto de 1954, Getúlio Vargas se suicida com um tiro no peito, cumprindo a sua promessa que dizia: **"Só saio do Catete morto"**. Essa frase descartava qualquer possibilidade de renúncia de Getúlio Vargas. Na sua carta de testamento ele termina dizendo: **"saio da vida para entrar na história"**

# Parte da carta testamento de Getúlio Vargas

Discursos.

Após uma vez as forças que os interesses correntes  
e povo irredimiam lentamente as discussões sobre  
meus. Não me acusam, nem insultam; não me  
combatem, nem caluniam. É não me dá o direito  
de defesa. Precisam supor a minha noção  
meinha até para que eu não continue a defender  
como defendi, o povo e principalmente os humildes.

# A saga de Vargas no poder do Brasil



Getúlio Vargas

20.07.1934 a  
10.11.1937



Getúlio Vargas

10.11.1937 a  
29.10.1945



José Linhares

29.10.1945 a  
31.01.1946



Gaspar Dutra

31.01.1946 a  
31.01.1951



Getúlio Vargas

31.01.1951 a  
24.08.1954